

**ФЕДЕРАЛЬНОЕ ГОСУДАРСТВЕННОЕ БЮДЖЕТНОЕ
УЧРЕЖДЕНИЕ НАУКИ
ИНСТИТУТ АРХЕОЛОГИИ РОССИЙСКОЙ АКАДЕМИИ НАУК**

«утверждаю»

Врио директора ИА РАН Н.А. Макаров



**НАУЧНО-ТЕХНИЧЕСКИЙ ОТЧЕТ
О ВЫПОЛНЕННОЙ АРХЕОЛОГИЧЕСКОЙ РАЗВЕДКЕ НА ТЕРРИТОРИИ ЗЕМЕЛЬНОГО УЧАСТКА
ПО ОБЪЕКТУ: «СУЩЕСТВУЮЩАЯ ТЕПЛОТРАССА К ДОМУ №5Б ПО УЛ. 40 ЛЕТ ОКТЯБРЯ В
ПРИОКСКОМ Р-НЕ Г.НОВГОРОД» КАД. 52:18:0080039:731 НА УЧАСТКЕ: ОТ ТК-2-4 У Д. 7Б ПО
УЛ. 40 ЛЕТ ОКТЯБРЯ ДО Т. В 21М НА ЮВ ОТ СВ УГЛА Д. УГЛА Д. 5Б ПО УЛ. 40 ЛЕТ ОКТЯБРЯ.
«КВАРТАЛЬНЫЕ ТЕПЛОВЫЕ СЕТИ ОТ КОТ. ПО УЛ. ГОРНАЯ, 13А (ТК-2-5)» В 2026 ГОДУ.**

Руководитель работ:
МИЛОВАНОВ С.И.

A handwritten signature in blue ink, appearing to read "С.И. Милованов", is written over a horizontal line.

МОСКВА 2026

АННОТАЦИЯ

Структура отчета: отчет состоит из 1 тома. Общее количество текста 12 стр., количество иллюстраций 11.

Открытый лист: № P018-00103-00/04200229 выдан 27 января 2026 г. Министерством культуры Российской Федерации на право проведения археологической разведки.

Место работы: Нижегородская область, г. Нижний Новгород, Приокский район, ул. 40 лет Октября 56,76.

Ключевые слова: шурф, Нижегородская область, г. Нижний Новгород, квартальные тепловые сети, археологическая разведка.

Цель работы: археологическая разведка и историко-культурная экспертиза с целью определения наличия/отсутствия объектов археологического наследия на территории земельного участка по объекту: «Существующая теплотрасса к дому N5Б по ул. 40 лет Октября в Приокском р-не г. Н.Новгород» кад. 52:18:0080039:731 на участке: от ТК-2-4 у д. 76 по ул. 40 лет Октября до т. в 21м на ЮВ от СВ угла д. угла д. 56 по ул. 40 лет Октября. «Квартальные тепловые сети от кот. по ул. Горная, 13а (ТК-2-5)».

Результаты: Полевые работы включали: закладку 1 шурфа размером 1 х 1 м, площадью 1 кв. м. Протяжённость обследованного участка составляет 0,1 км, ширина 20 м.

В результате проведения археологических исследований на территории земельного участка по объекту: «Существующая теплотрасса к дому N5Б по ул. 40 лет Октября в Приокском р-не г. Н.Новгород» кад. 52:18:0080039:731 на участке: от ТК-2-4 у д. 76 по ул. 40 лет Октября до т. в 21м на ЮВ от СВ угла д. угла д. 56 по ул. 40 лет Октября. «Квартальные тепловые сети от кот. по ул. Горная, 13а (ТК-2-5)», объектов археологического наследия и объектов, обладающих признаками объекта археологического наследия, не выявлено.

СОДЕРЖАНИЕ

ВВЕДЕНИЕ.....	4
ГЕОМОРФОЛОГИЧЕСКАЯ ХАРАКТЕРИСТИКА УЧАСТКА ИССЛЕДОВАНИЯ.....	5
ХАРАКТЕРИСТИКА ТЕРРИТОРИИ ИССЛЕДОВАНИЯ.....	8
ИСТОРИЯ ИЗУЧЕНИЯ ТЕРРИТОРИИ ИССЛЕДОВАНИЯ.....	8
МЕТОДИКА И ОРГАНИЗАЦИЯ РАБОТ.....	10
РЕЗУЛЬТАТЫ НАТУРНЫХ ИССЛЕДОВАНИЙ.....	11
ЗАКЛЮЧЕНИЕ.....	12
Альбом иллюстраций.....	13

ВВЕДЕНИЕ

В 2026 г. Волжской экспедицией Института археологии Российской Академии наук по договору №443/24-НЗК от 17 декабря 2024 года с АО «Теплоэнерго» проводились научно-исследовательские археологические работы (разведки) и историко-культурная экспертиза земельного участка по объекту: «Существующая теплотрасса к дому N5Б по ул. 40 лет Октября в Приокском р-не г. Н.Новгород» кад. 52:18:0080039:731 на участке: от ТК-2-4 у д. 7б по ул. 40 лет Октября до т. в 21м на ЮВ от СВ угла д. угла д. 5б по ул. 40 лет Октября. «Квартальные тепловые сети от кот. по ул. Горная, 13а (ТК-2-5)».

Работы осуществлялись на средства Заказчика на основании Открытого листа № P018-00103-00/04200229 выданного 27 января 2026 г. Министерством культуры РФ на имя сотрудника отдела сохранения археологического наследия ИА РАН Письмаркина Григория Вячеславовича, который дает право на проведение археологических разведок с осуществлением локальных земляных работ в целях выявления объектов археологического наследия, уточнения сведения о них и планированию мероприятий по обеспечению их сохранности.

Исследуемый земельный участок располагается в центральной части Приокского района г. Нижний Новгород, на расстоянии в 1,25 км к запад-юго-западу от храма Равноапостольного князя Владимира, в 2 км к западу от храма во имя святой Матроны Московской, на правом берегу р. Ока, в 0,85 км к востоку от ее русла. Протяжённость обследованного участка составляет 0,1 км, ширина 20 м.

Основной целью проводившихся археологических исследований являлась историко-культурная экспертиза земельного участка, отведенного под хозяйственное освоение.

В задачи исследований входило:

1. Проработка и анализ картографического материала, научных отчетов, публикаций для выяснения исторической характеристики территории и уточнения данных наличия объектов культурного наследия на участке исследования.

2. Проведение разведочных работ на участке, отведенном под хозяйственное освоение.

3. Определение наличия или отсутствия объектов культурного (археологического) наследия на обозначенном участке.

В ходе работ было проведено предварительное ознакомление с литературными и графическими материалами, осуществлена проработка печатных материалов по региону исследования, проведено изучение и анализ фондовых, архивных и письменных источников.

Полевые работы включали: закладку 1 шурфа размером 1 x 1 м площадью 1 кв. м, послонное изучение напластований ручным способом с ручной переборкой грунта;

фотофиксацию процесса работ и прохождения маршрута обследования, археологические обмеры, ведение полевой документации.

Работы осуществлялись под непосредственным руководством автора.

ГЕОМОРФОЛОГИЧЕСКАЯ ХАРАКТЕРИСТИКА УЧАСТКА ИССЛЕДОВАНИЯ

Нижегородская область расположена в центре Восточно-Европейской (Русской) равнины. Граничит: на северо-западе и севере с Костромской областью, на севере и северо-востоке – с Кировской областью, на востоке – с Республикой Марий Эл и Чувашской республикой, на юге – с Республикой Мордовия, на юго-западе – с Рязанской областью, на западе – с Владимирской и Ивановской областью. Площадь 76,9 тыс. кв. км. Разделена на 48 районов. Административный центр области – Нижний Новгород. Волга является естественной границей, разделяющей Нижегородскую область на две различные в физико-географическом отношении части: северная – низменное Заволжье и южная – возвышенное правобережье рр. Оки и Волги. Лесное Заволжье – северо-восточное окончание Волжско-Окско-Донской впадины – представляет собой песчаную равнину высота 100-150 м со сглаженными и мягкими формами рельефа. На севере Заволжье прилегает к отрогам Северных Увалов, на востоке – к полого спускающимся склонам Марийско-Вятского тектонического вала. Последнее валдайское оледенение не захватило территории Нижегородской области, но оказало большое влияние на характер поверхности, так как потоки талых вод отложили огромные песчаные массивы в Заволжье, а отчасти и в более южных районах. Впоследствии переветные ветром пески создали характерные для Заволжья дюны, местами сильно размытые, сглаженные и заросшие лесом. Южная часть Нижегородской области является северным и северо-западным продолжением Приволжской возвышенности, имеет овражистую складчатую поверхность, значительно поднятую около Оки и Волги и понижающуюся к юго-западу. К северу от рр. Сережа и Пьяна она круто обрывается к Оке и Волге. В Нижегородской области имеются месторождения железных руд, строительных материалов, в т.ч. большие залежи доломитов, бутового камня и гипса.

Нижегородская область имеет хорошо развитую речную сеть – свыше 200 значительных рек, три чети, из которых протекают на лесном севере. Все они входят в бассейн Волги, пересекающей территорию области с северо-запада на юго-восток на протяжении ок. 280 км. Из ее притоков первое место занимает Ока. Наиболее крупным притоком Оки является Теша. Из других притоков Волги справа выделяются Кудьма и Сура с притоками Пьяна и Алатырь. Долины их хорошо разработаны. Левобережные притоки Волги – Узола, Линда, Керженец, Ветлуга – имеют слабо врезанные долины, покрытые лесом и лугами. Все реки

Нижегородской области типично равнинные, характеризуются медленным и спокойным течением. Озера встречаются преимущественно на севере. Большинство из них – дюнного и ледникового происхождения – расположено на водоразделах рр. Ветлуга – Керженец и Керженец – Линда (Линево, Бол. и Мал. Плотова), в междуречье Оки и Волги (Пырекос). Встречаются озера и смешанного ледниково-карстового происхождения: Светлояр, Кудьмояр и др. В южной части находятся главным образом карстовые озера: в районе рр. Сережа и Пьяна – Вадское озеро.

В распространении почвенного покрова на территории Нижегородской области с севера на юг можно выделить три зоны: дерново-подзолистую, серых лесных почв и черноземную; широко распространены также болотистые и пойменные луговые почвы. Первая зона занимает Заволжье и отчасти приокские районы, встречается на правобережье Волги на песчаных породах. Серые лесные почвы, протянувшиеся широкой полосой вдоль Оки и Волги, имеют большое сельскохозяйственное значение и распаханы. На юго-востоке имеются относительно небольшие площади чернозема (по территории области проходит северная граница его распространения).

Нижегородская область расположена в основном в двух растительных зонах: лесной на севере и лесостепной на юге. На крайнем юге небольшие участки заняты степью. Выделяются лесные подзолы (с севера на юг): елово-пихтовая, еловая, елово-широколиственная и широколиственная (дубравы). Широколиственные леса были распространены к югу от Волги до южной и восточной, границ области. Почти все они уступили место пашне. Незональными типами растительности являются сосновые леса, связанные всегда с песчаными пространствами древних и современных речных долин; заливные луга, болота¹.

Участок исследования располагается на территории Приокского района Нижнего Новгорода, который является частью Приокско-Волжской возвышенности.

Приокско-Волжский район – это холмистая возвышенность между Окой и долиной Сережи. Река Ока является его северной и западной границами. Южная граница проходит по линии относительно четкого перехода от холмистой территории, покрытой суглинками, к песчаной Окско-Тешинской низине водноледникового происхождения. Восточная граница нечеткая, разными авторами и в разных схемах проводится по-разному и можно сказать, что во многом она условна.

Приокско-Волжский природный район занимает крайнюю северо-западную часть Приволжской возвышенности. Водораздельные поверхности полого наклонены с юго-

¹Археологическая карта России. Нижегородская область. Часть I. М., 2004. С.9, 10.

востока на северо-запад. Наибольшие абсолютные высоты, более 200 м, отмечаются в южной части природного района, в верховьях рек Кудьмы, Озёрки и Большой Кутры. Ближе к Оке и Волге вершины холмов ниже – 160-190 м. Наименьшая абсолютная высота - 65 м - урез воды в реке Оке. Откосы возвышаются над Волгой и Окой на 50-100 м.

Поверхность Приокско-Волжского природного района – Прикудзьменская возвышенная моренная равнина, которая к юго-востоку переходит в пологохолмистую равнину флювиогляциального (водноледникового) происхождения. По берегам Оки, Волги и других рек на дневную поверхность выходят татарские пестроцветные мергели, глины, песчаники со слоями или линзами гипса, ангидрита и палыгорскита. Четвертичные отложения, перекрывающие непосредственно коренные породы, состоят из моренных, лессовидных и делювиальных крупнопылеватых суглинков.

На некоторых участках интенсивно проявляются карстовые процессы. Карстовая долина прослеживается на северо-запад от деревни Болдырево до города Ворсмы и далее на север по долине реки Кишмы к руслу Оки. Карстовые воронки объединены в узкие карстовые лога, приуроченные к трещинам карстующихся пород казанского яруса. Ложа логов и воронок часто заболочены. Одну из карстовых воронок занимает Ворсменское озеро.

Климатические данные: температура января около -12, температура июля – около +19, годовое количество осадков - около 550 мм.

Реки Приокско-Волжского природного района принадлежат к системе правых притоков Оки и Волги. Они текут в глубоких долинах с широкими, часто заболоченными поймами, изобилующие старицами. Наибольшие из них - Кудьма, Ворсма, Большая Кутра, Кишма. В некоторых из них даже можно купаться.

Из почв преобладают светло-серые лесные на лессовидных суглинках. Среди них небольшими участками залегают дерново-подзолистые почвы на древнеаллювиальных песках. На надпойменных террасах и высоких гривах встречаются светло-серые лесные оподзоленные супесчаные почвы на древнеаллювиальных и флювиогляциальных песчаных отложениях. Встречаются торфяно-болотные почвы. В поймах – значительные массивы аллювиальных дерново-луговых почв.

Современная лесистость территории значительно уменьшилась по сравнению с естественной. Прежние целинные елово-широколиственные леса почти полностью сведены. Современные леса состоят преимущественно из вторичных мелколиственных насаждений с господством молодых березняков и осинников. Сохранились лишь небольшие участки дубрав. Среди вторичных мелколиственных лесов встречаются хвойные в виде небольших сосново-еловых перелесков.

Растительные сообщества балок и оврагов состоят из сухолюбивых луговых трав – мятлик, одуванчик, тысячелистник и другие. Растительность волжской поймы в основном луговая. Древесная растительность - заросли ивы – сохранилась только в межривных понижениях. Приокско-Волжский природный район относится к природной зоне хвойно-широколиственных лесов².

ХАРАКТЕРИСТИКА ТЕРРИТОРИИ ИССЛЕДОВАНИЯ

Исследуемый земельный участок располагается в центральной части Приокского района г. Нижний Новгород, на расстоянии в 1,25 км к запад-юго-западу от храма Равноапостольного князя Владимира, в 2 км к западу от храма во имя святой Матроны Московской, на правом берегу р. Ока, в 0,85 км к востоку от ее русла. Протяжённость обследованного участка составляет 0,1 км, ширина 20 м.

Участок исследования расположен в районе с плотной жилой многоэтажной застройкой. Испрашиваемый землеотвод начинается вблизи северо-восточного угла дома №7Б по ул. 40 лет Октября. Пересекает внутридомовую территорию между домами №5А и №5Б по ул. 40 лет Октября. Участок оканчивается в зеленой зоне, на расстоянии 35 метров к северо-западу от северо-западного угла дома №5А по ул. 40 лет Октября. Участок исследования занимает территорию автомобильной дороги, тротуары и пустырь, заросший лесом.

Дневная поверхность исследуемого участка, свободная асфальтового покрытия, задернована, покрыта кустарником и деревьями. Рельеф дневной поверхности участка понижается в западном направлении, зафиксирован на отм. 152-154 м по Балтийской системе высот.

ИСТОРИЯ ИЗУЧЕНИЯ ТЕРРИТОРИИ ИССЛЕДОВАНИЯ

На территории земельного участка по объекту: «Существующая теплотрасса к дому N5Б по ул. 40 лет Октября в Приокском р-не г. Н.Новгород» кад. 52:18:0080039:731 на участке: от ТК-2-4 у д. 7б по ул. 40 лет Октября до т. в 21м на ЮВ от СВ угла д. угла д. 5б по ул. 40 лет Октября. «Квартальные тепловые сети от кот. по ул. Горная, 13а (ТК-2-5)», исследования ранее не проводились.

Наиболее близко к участку археологические исследования проводились:

- в 2016 году под руководством Н.С. Березиной³ на земельном участке, отведенном под строительство многоквартирных домов повышенной этажности: «Жилые дома №1,2,3 по

²Приокско-Волжский природный район Нижегородской области // www.lesnoyur.ru/

³ Документация о выполненных археологических полевых работах, содержащая результаты исследований, в соответствии с которыми определяется наличие или отсутствие объектов, обладающих признаками объекта культурного (археологического) наследия на земельном участке, планируемого под застройку, жилых домов

Генплану в г. Нижний Новгород, Приокский район, ул. 40 лет Октября» (участок 2016 г. расположен на расстоянии в 50 м к востоку). Был обследован участок площадью 1,6 га, заложено 3 шурфа размером 1 x 1 м каждый. Объектов археологического наследия не выявлено;

- в 2017 году под руководством Е.В. Четвертакова⁴ на земельном участке, выделенном под реконструкцию газопровода на объекте «Сооружение (газопровод, состоящий из 51 ГРП), назначение: сеть газоснабжения. Протяженность 452583,00 п.м, инвентарный номер 90733, адрес (местонахождение) объекта: Нижегородская область, г. Нижний Новгород, Советский район, Приокский, Нижегородский районы. (Реконструкция на участке ул. Радистов - ул. Энергетиков. Код стройки 23878-15-2)» (участок 2017 г. расположен на расстоянии ок. 140 м к северу). Был обследован участок протяженностью 896 метров, заложено 1 шурф размером 1 x 1 м. Объектов археологического наследия не выявлено.

- в 2019 году под руководством П.Н. Чечулина⁵ на земельном участке, отведенном под строительство объекта: «Многоквартирный дом со встроенными помещениями общественного назначения, подземной стоянкой автомобилей в городе Нижний Новгород, Приокский район, ул. 40 лет Октября» (участок 2019 г. расположен на расстоянии ок. 170 м к востоку). Был обследован участок площадью 1,6 га, заложено 2 шурфа размером 1 x 1 м каждый. Объектов археологического наследия не выявлено.

Ближайшие к участку планируемых работ археологические исследования, выявившие объекты археологического наследия, проводились в 1983 г. В.Ф. Черниковым, в 1996 и 2009 гг. Н.Н. Грибовым, в 2003 г. И.В. Ануфриевой, в 2019 г. А.С. Прониным. В ходе работ был выявлен и обследован два памятника археологии: «Селище 3 «Нижний Новгород (Слуда)⁶, X-XIII, XIV-XVII вв., расположенное на удалении ок. 2,75 км к северу от участка

повышенной этажности: «Жилые дома №1, 2, 3 по Генплану в г. Нижний Новгород, Приокский район, ул. 40 лет Октября» в 2016 г. // ООО ФИРМА «СС Проект», Нижний Новгород, 2016 г.

⁴ Документация о выполненных археологических полевых работах, содержащая результаты исследований, в соответствии с которыми определяется наличие или отсутствие объектов, обладающих признаками объектов культурного (археологического) наследия, на земельном участке, выделенном под реконструкцию газопровода на объекте «Сооружение (газопровод, состоящий из 51 ГРП), назначение: сеть газоснабжения. Протяженность 452583,00 п.м, инвентарный номер 90733, адрес (местонахождение) объекта: Нижегородская область, г. Нижний Новгород, Советский район, Приокский, Нижегородский районы. (Реконструкция на участке ул. Радистов - ул. Энергетиков. Код стройки 23878-15-2)» // ООО НИП «Архика», Нижний Новгород, 2017 г.

⁵ Технический отчет о выполненных работах по теме: Проведение научного обследования (археологическая разведка) на земельном участке, отведенном под строительство объекта: «Многоквартирный дом со встроенными помещениями общественного назначения, подземной стоянкой автомобилей в городе Нижний Новгород, Приокский район, ул. 40 лет Октября» // ООО «Наше наследие», Нижний Новгород, 2019 г.

⁶ Грибов Н.Н. Отчет о работе разведочного отряда экспедиции Нижегородского историко-археологического центра «Регион» в Нижегородской области (в г. Нижнем Новгороде, в его ближайшей округе и на территории административного подчинения г. Саров) в 1996 г. // Архив ИА РАН. Р-1. №20075; Ануфриева Н.В. Отчет об археологической разведке на правом берегу р. Оки на территории Н. Новгорода (в пределах Приокского и Советского районов) в 2003 г. // Архив ИА РАН. Р-1. №25751. Грибов Н.Н. Отчет об археологической разведке

исследования; «Селище Слуда 2»⁷, расположенное в 2,8 км к северу от участка исследования.

Анализ картографического материала XVIII-XIX вв. (илл. 5, 6) показал, что участок исследования не входит в границы известных на тот момент поселений.

МЕТОДИКА И ОРГАНИЗАЦИЯ РАБОТ

Методика проведения полевых работ определялась требованиями «Положения о порядке проведения археологических полевых работ и составления научной отчетной документации»⁸.

Работы велись на основании картографического материала, научных отчетов, хранящихся в архивах ИА РАН, а также публикаций для выяснения исторической характеристики территории и уточнения данных наличия объектов культурного наследия на участке исследования и соседних территориях.

Работы проводились при непосредственном участии держателя Открытого листа. Археологические исследования велись непосредственно в границах земельного участка, подлежащего обследованию.

Основной целью проводившихся археологических исследований являлась историко-культурная экспертиза земельного участка, отведенного под хозяйственное освоение.

В задачи исследований входило:

1. Проработка и анализ картографического материала, научных отчетов, публикаций для выяснения исторической характеристики территории и уточнения данных наличия объектов культурного наследия на участке исследования;
2. Проведение разведочных работ на участке, отведенном под хозяйственное освоение.
3. Определение наличия или отсутствия объектов культурного (археологического) наследия на обозначенном участке.

Поставленные цели и задачи определили организацию и методику работ.

Первоначально осуществлялось предварительное ознакомление с литературными и графическими материалами, проработка печатных материалов по региону исследования, изучение и анализ фондовых, архивных и письменных источников.

в Приокском, Советском и Нижегородском районах г. Н. Новгорода, в Кстовском, Богородском, Лысковском и Пильнинском районах Нижегородской области в 2009 г. // Архив ИА РАН. Р-1. №31268;

⁷ Научно-технический отчет о выполненной археологической разведке на земельном участке по объекту: «Благоустройство парка «Приокский» в г. Нижний Новгород Нижегородской области». // Архив ИА РАН, М, 2019.

⁸ Положение о порядке проведения археологических полевых работ и составления научной отчетной документации (утверждено постановлением бюро Отделения историко-филологических наук РАН от 12.04.2023 №15).

При проведении полевых исследований на первом этапе осуществлялось натурное обследование территории земельного участка с визуальным осмотром местности с целью поиска памятников археологии, выраженных в рельефе местности (курганы, городища и др.). При проведении работ тщательно осматривались все нарушения почвенного горизонта как естественного, так и антропогенного происхождения. После чего выбиралось наиболее перспективное места закладки шурфа.

Шурф границами был ориентирован по сторонам света. За нулевой репер принимался СЗ угол шурфа.

Исследование в пределах шурфа проводилось вручную пластами мощностью 20 см, с ручной переборкой грунта на месте. Снятие пластов осуществлялось горизонтальными пластами. Описания выявленных напластований, пятен, ям, сооружений и прочих объектов велось в полевых дневниках.

Стенки, профиля, пласты и материковое основание тщательно зачищались. Планы пластов и фиксация профилей, стенок шурфа выполнялись в масштабе 1:20.

Так как в шурфе не был выявлен культурный слой, то стерильные напластования (материк), прокапывались на глубину 25 см. Шурф после проведения археологических исследований были засыпаны. Местоположение шурфа фиксировалось в системе координат WGS-84.

РЕЗУЛЬТАТЫ НАТУРНЫХ ИССЛЕДОВАНИЙ

Шурф 1 (координаты: 56°15'34.66"С 43°58'45.35"В, илл. 10, 11) заложен в западной части участка исследования, в 30 м к западу от д. 5А по ул. 40 лет Октября. Участок, где располагался шурф, был свободен от дерна.

Шурф размером 1 x 1 м, ориентирован по сторонам света. Дневная поверхность слегка наклонена в юго-западном направлении, зафиксирована на отм. +1/-3 см.

В шурфе прослежена следующая стратиграфия (стратиграфия дана по 3 стенке):

- дёрн, мощностью 0,06-0,1 м;

- серо-коричневый суглинок с вкраплениями желтого суглинка, мощностью 0,23-0,24 м.

Материк – желтый суглинок, ровный, зафиксирован на отм. -23/-24 см. Стерильные материковые слои были прокопаны на глубину 0,25 м.

Шурф после завершения фиксационных работ был полностью засыпан землей.

Наличия культурного слоя и объектов археологического наследия в шурфе не выявлено.

ЗАКЛЮЧЕНИЕ

В 2026 г. Волжской экспедицией Института археологии Российской Академии наук по договору №443/24-НЗК от 17 декабря 2024 года с АО «Теплоэнерго» проводились научно-исследовательские археологические работы (разведки) и историко-культурная экспертиза земельного участка по объекту: «Существующая теплотрасса к дому N5Б по ул. 40 лет Октября в Приокском р-не г. Н.Новгород» кад. 52:18:0080039:731 на участке: от ТК-2-4 у д. 76 по ул. 40 лет Октября до т. в 21м на ЮВ от СВ угла д. угла д. 56 по ул. 40 лет Октября. «Квартальные тепловые сети от кот. по ул. Горная, 13а (ТК-2-5)» (протяжённость обследованного участка составляет 0,1 км, ширина 20 м).

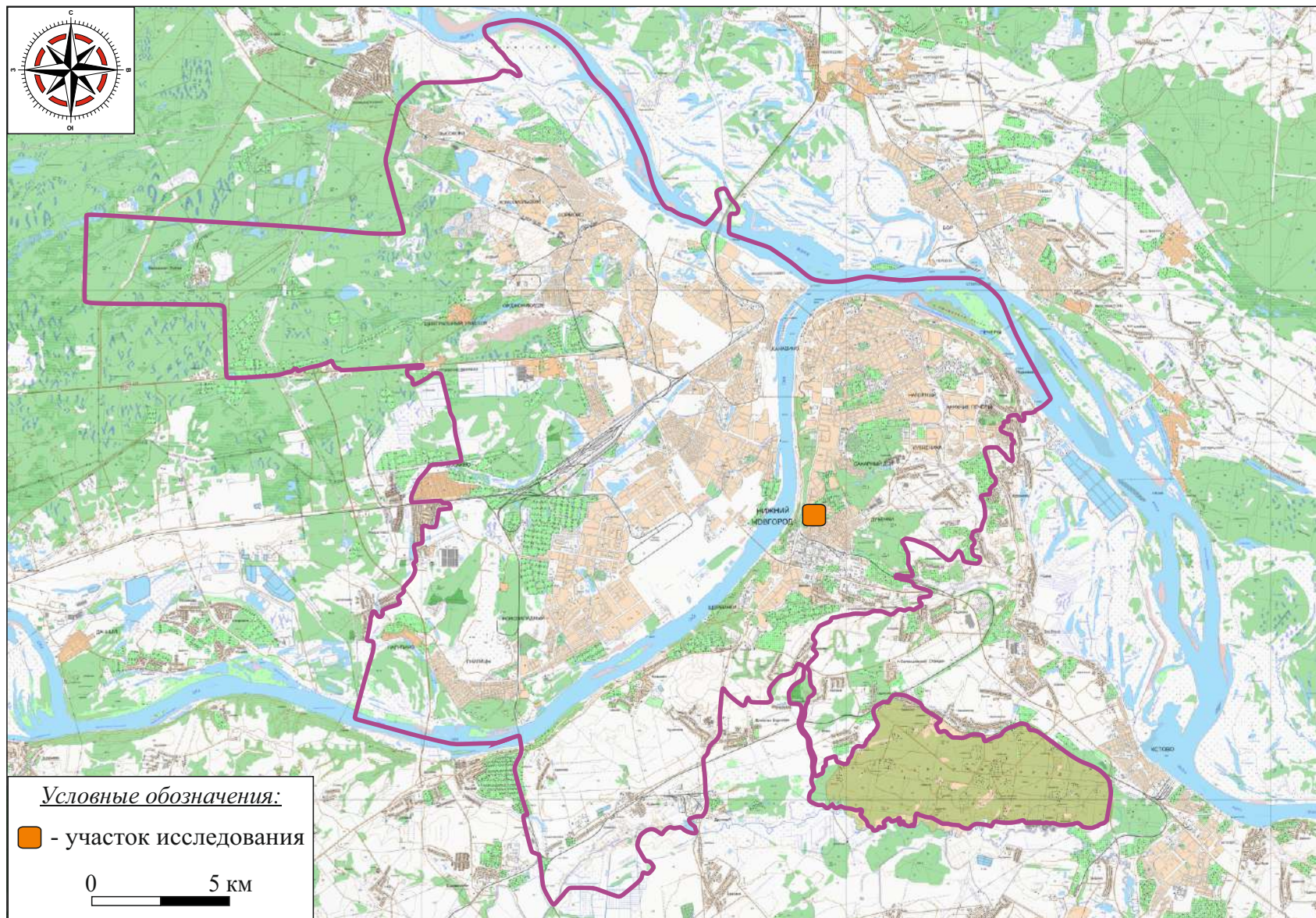
Работы осуществлялись на средства Заказчика на основании Открытого листа № P018-00103-00/04200229 выданного 27 января 2026 г. Министерством культуры РФ на имя сотрудника отдела сохранения археологического наследия ИА РАН Письмаркина Григория Вячеславовича.

В ходе проведенных исследований был осуществлен комплекс разведочных археологических мероприятий: натурное обследование территории участка по предоставленному Заказчиком картографическому материалу методом сплошной археологической разведки с визуальным осмотром местности по всей территории участка, шурфовка, поиск и сбор подъемного археологического материала, фотофиксация всех этапов полевых работ.

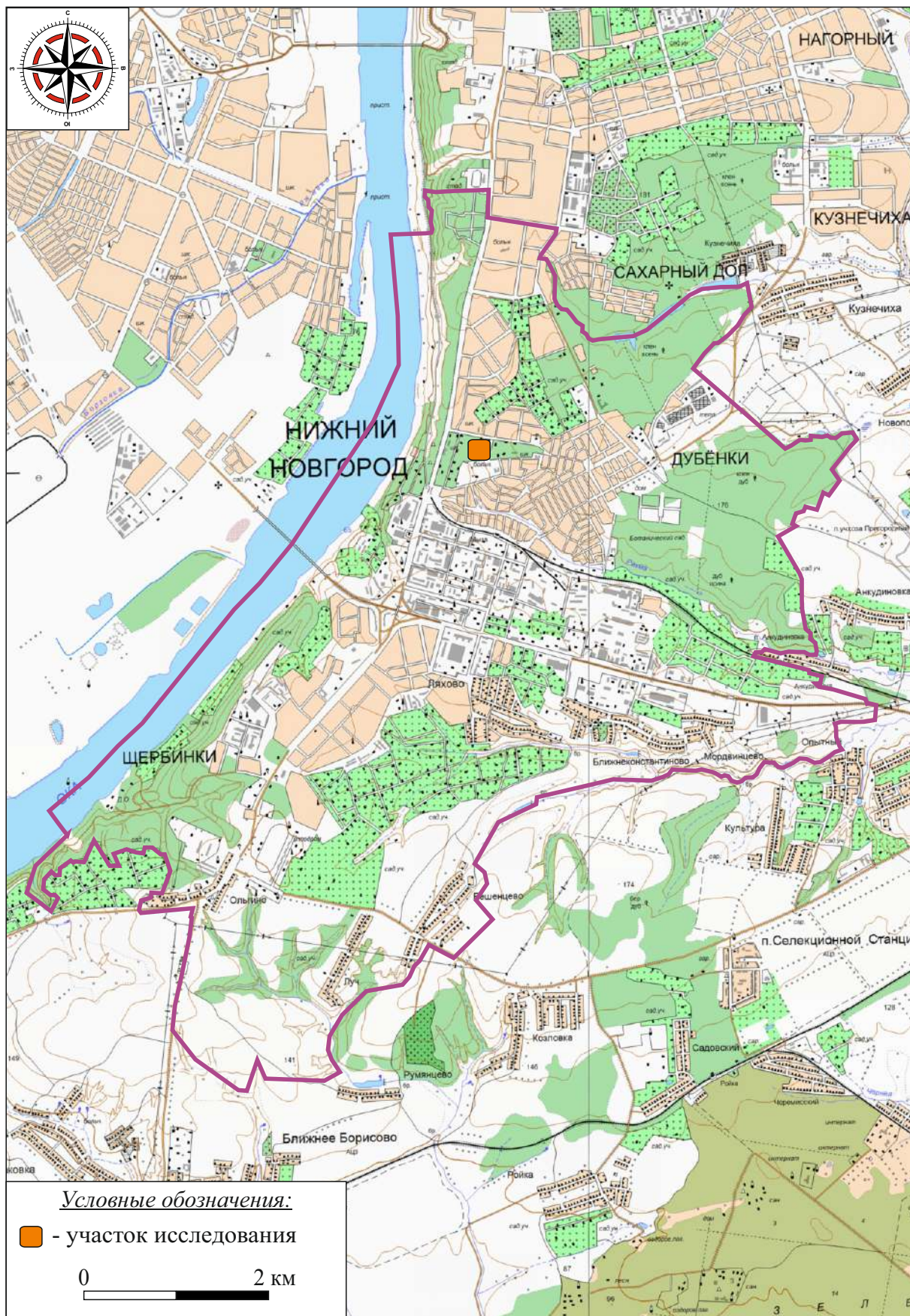
Для реализации поставленной цели был заложен 1 шурф размером 1 x 1 м, площадью 1 кв. м, проведено послойное изучение напластований ручным способом с ручной переборкой грунта; осуществлены фотофиксация процесса работ и территории исследования, археологические обмеры, ведение полевой документации.

В ходе проведенного натурального обследования, визуального осмотра местности, поиска подъемного археологического материала, закладки шурфа на территории земельного участка по объекту: «Существующая теплотрасса к дому N5Б по ул. 40 лет Октября в Приокском р-не г. Н.Новгород» кад. 52:18:0080039:731 на участке: от ТК-2-4 у д. 76 по ул. 40 лет Октября до т. в 21м на ЮВ от СВ угла д. угла д. 56 по ул. 40 лет Октября. «Квартальные тепловые сети от кот. по ул. Горная, 13а (ТК-2-5)», **объектов археологического наследия и объектов, обладающих признаками объекта археологического наследия, не выявлено.**

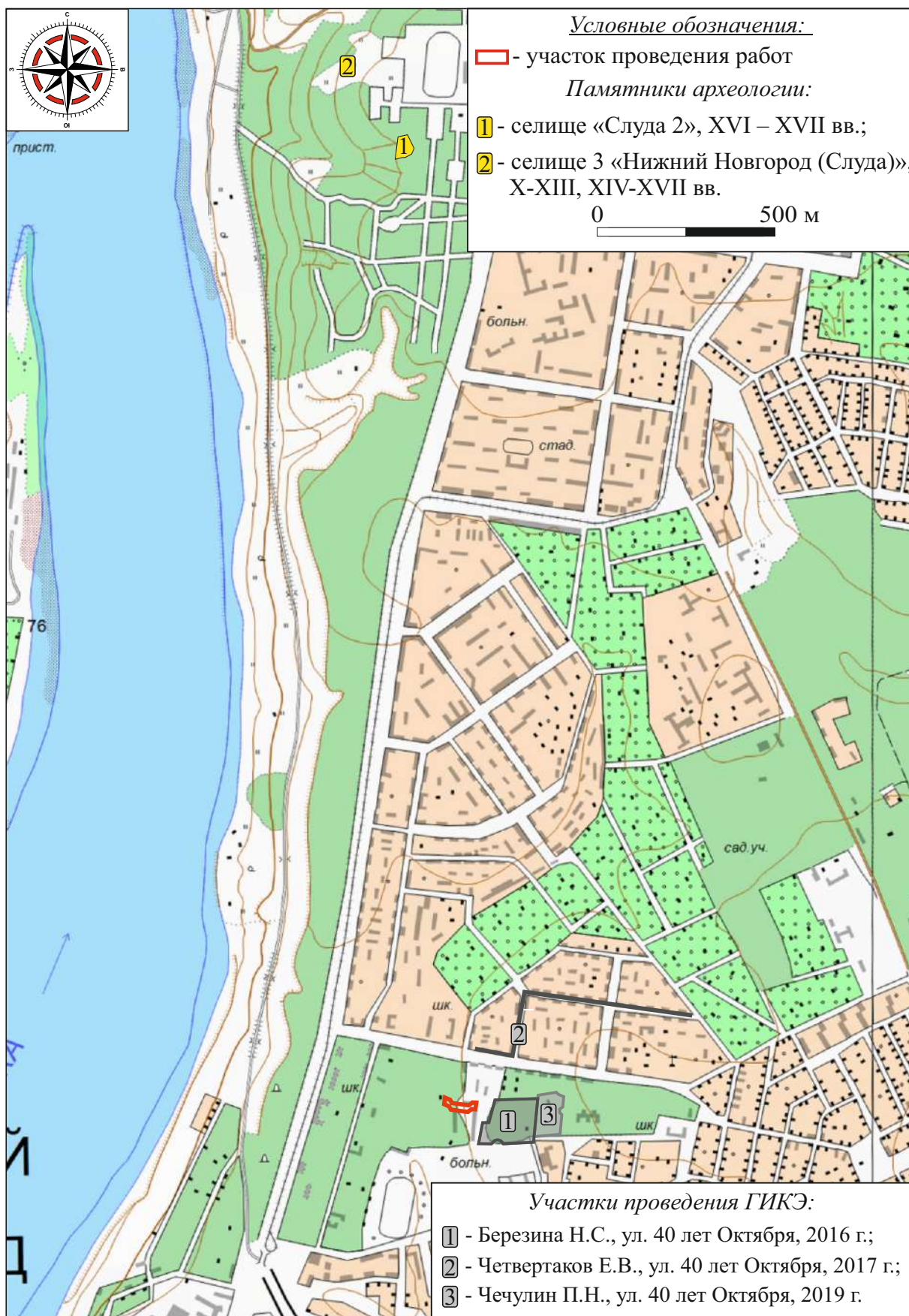
Альбом иллюстраций



Илл. 2. Нижегородская обл., г. Нижний Новгород, Приокский район, «Квартальные тепловые сети, ул. 40 лет Октября» - 2026 г.
Карта городского округа Нижний Новгород (состояние местности на 1990-е гг.).



Илл. 3. Нижегородская обл., г. Нижний Новгород, Приокский район,
«Квартальные тепловые сети, ул. 40 лет Октября» - 2026 г.
Карта Приокского района.



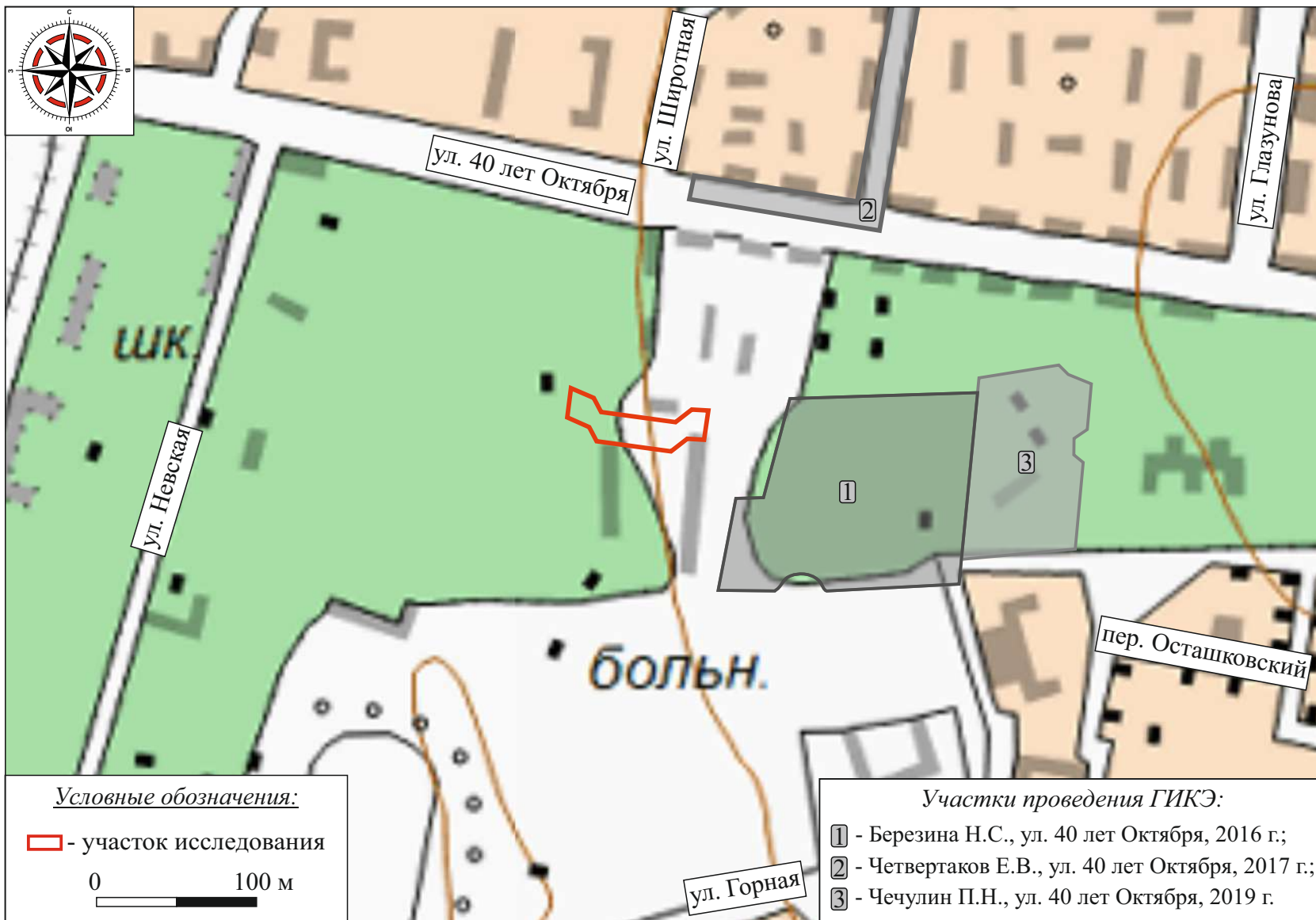
Илл. 4. Нижегородская обл., г. Нижний Новгород, Приокский район, «Квартальные тепловые сети, ул. 40 лет Октября» - 2026 г. Памятники археологии ближайшей округи.



Илл. 5. Нижегородская обл., г. Нижний Новгород, Приокский район, «Квартальные тепловые сети, ул. 40 лет Октября» - 2026 г.
 План Генерального межевания Нижегородского уезда Нижегородской губернии 1780-1790 гг. (источник: maps.litera-ru.ru).



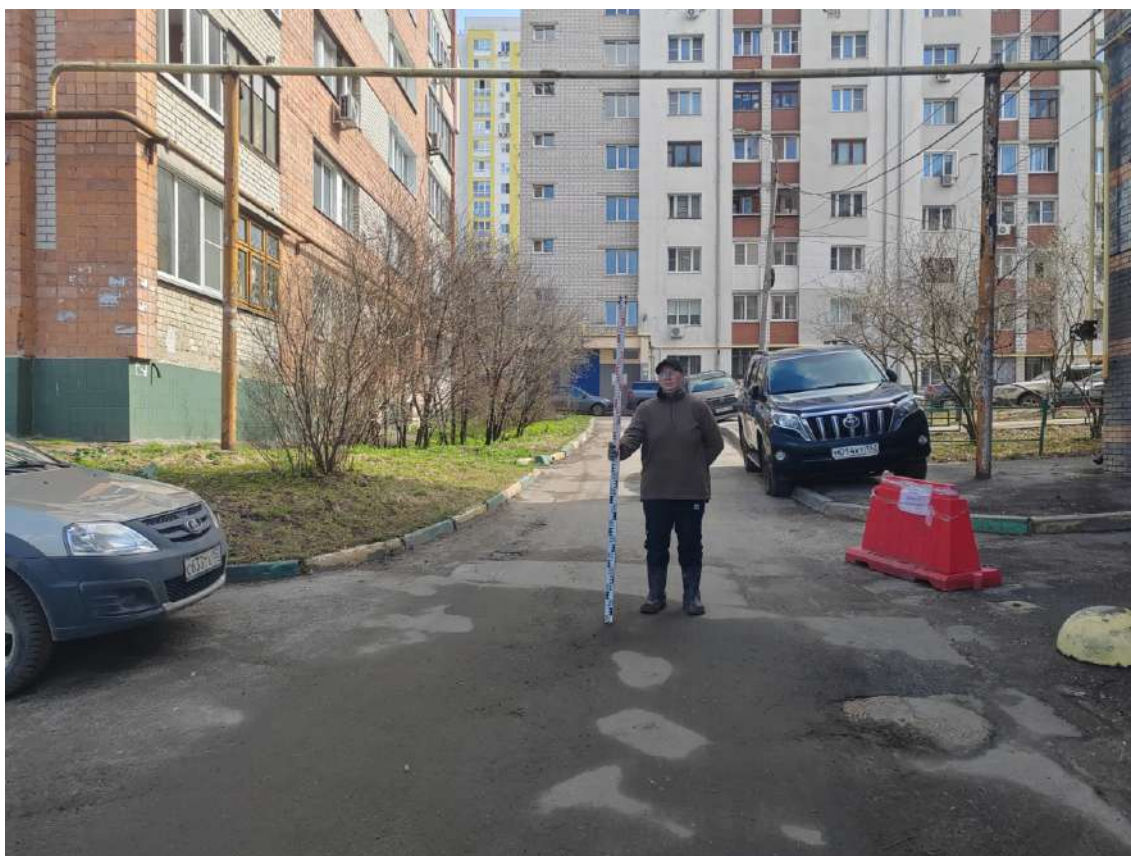
Илл. 6. Нижегородская обл., г. Нижний Новгород, Приокский район, «Квартальные тепловые сети, ул. 40 лет Октября» - 2026 г. Фрагмент топографической карты Нижегородской губернии 1850 г. Автор А.И. Менде (источник: etomesto.ru).



Илл. 7. Нижегородская обл., г. Нижний Новгород, Приокский район, «Квартальные тепловые сети, ул. 40 лет Октября» - 2026 г. Ситуационный план местности с нанесением участка исследования (источник снимка: nakarte.me).



Илл. 8. Нижегородская обл., г. Нижний Новгород, Приокский район, «Квартальные тепловые сети, ул. 40 лет Октября» - 2026 г. Космоснимок с нанесением участка исследования и расположением шурфа (источник космоснимка: google.ru, дата съемки 2025 г.).



1



2

Илл. 9. Нижегородская обл., г. Нижний Новгород, Приокский район,
«Квартальные тепловые сети, ул. 40 лет Октября» - 2026 г.
1 - вид на В часть участка. Точка фотофиксации 1. Фото с З;
2 - вид на З часть участка. Точка фотофиксации 1. Фото с В.



1



2



3

Илл. 10. Нижегородская обл., г. Нижний Новгород, Приокский район, «Квартальные тепловые сети, ул. 40 лет Октября» - 2026 г.
Шурф 1. 1 - видовая фотография шурфа до начала работ; 2 - видовая фотография шурфа на уровне завершения работ;
3 - видовая фотография закопанного шурфа. Фото с 3.



1



2

Илл. 11. Нижегородская обл., г. Нижний Новгород, Приокский район,
«Квартальные тепловые сети, ул. 40 лет Октября» - 2026 г.
Шурф 1. 1 - фотография поверхности шурфа на уровне завершения работ;
2 - фотография восточной стенки шурфа. Фото с 3.



Министерство культуры Российской Федерации

ОТКРЫТЫЙ ЛИСТ

№ P018-00103-00/04200229

Настоящий открытый лист выдан:

Письмаркину Григорию Вячеславовичу

паспорт

(серия номер паспорта)

на право проведения археологических полевых работ

на земельных участках под строительство/реконструкцию объектов АО «Теплоэнерго» в г. Нижнем Новгороде и Нижегородской области.

(место проведения археологических полевых работ)

На основании открытого листа

Письмаркин Григорий Вячеславович

(Ф.И.О.)

имеет право производить следующие археологические полевые работы:

археологические разведки с осуществлением локальных земляных работ на указанной территории в целях выявления объектов археологического наследия, уточнения сведений о них и планирования мероприятий по обеспечению их сохранности.

Передоверие права на проведение археологических полевых работ по данному открытому листу другому лицу запрещается.

Срок действия открытого листа: с 27 января 2026 г. по 15 января 2027 г.

Дата принятия решения о предоставлении открытого листа: 27 января 2026 г.

Первый заместитель Министра

(должность)

Дата 27 января 2026 г.

(подпись)

С.Г.Обрывалин

(Ф.И.О.)

М.П.

046648